

## La CCE : cap sur le développement éco !

Page 4



N°52 | JANV. 2025

RETROUVEZ-NOUS SUR





## TEMPS FORT

Vif succès pour le **Forum de l'entrepreneur** qui a eu lieu le 26 septembre matin : 30 partenaires étaient présents et 60 visiteurs sont venus les rencontrer.





# Édito

**N**otre volonté politique a toujours été de favoriser la création et la diversification des emplois sur notre territoire. Faire en sorte que chacun d'entre nous puisse trouver près de chez lui un emploi en lien avec ses appétences et ses compétences, c'est aussi améliorer sa qualité de vie en passant moins de temps dans les transports et donc plus de temps pour ce qui nous anime.

Notre territoire a la particularité d'avoir une installation industrielle importante, le CNPE du Blayais et ses nombreux sous-traitants, ainsi d'avoir une dynamique de créations d'emplois qui classe notre collectivité en tête au niveau de la grande région Nouvelle-Aquitaine. Nous avons aussi, même si la période est difficile pour ce secteur, une filière viticole structurée et innovante, ainsi qu'un réseau important de commerçants, artisans et petites entreprises particulièrement entreprenant.

Depuis 20 ans, la CCE accompagne la création et l'implantation d'entreprises de toutes tailles à toutes les étapes : projet, recherche de financements, foncier, formation. Nous avons mis en place tous les outils nécessaires pour cela.

Notre ambition reste forte et nos équipes travaillent d'arrache-pied au doublement de la Zone d'Activité Gironde Synergie qui nous l'espérons trouvera écho auprès de l'État qui doit nous en donner l'autorisation après 5 années de travail, pour mieux répondre aux exigences environnementales.

**Favoriser la création et la diversification des emplois sur notre territoire.**

Cet agrandissement nous permettrait à court terme d'accueillir une entreprise avec un potentiel de création de 300 emplois !

Notre territoire est riche de nombreux atouts et de nombreux partenaires mobilisés, soyons-en fiers !

**Lydia Héraud**  
Présidente de la Communauté de communes de l'Estuaire

Énergies Communes est édité par la Communauté de communes de l'Estuaire, 38 avenue de la République - 33820 Braud-et-Saint-Louis - Tél. 05 57 42 61 99 - www.cc-estuaire.fr - **Directrice de la publication** : Lydia Héraud - **Responsable de la rédaction** : Sylvie Martin - **Coordination et rédaction** : Service communication CCE, Anacoluthie - **Mise en page** : Agence KA2 - **Crédit photos** : CCE - Philippe Castex - Groupe M - Adobe Stock - Freepik - **Imprimeur** : La Rochelaise - Groupe Le Nouvel R - **Tirage** : 9 500 exemplaires - N°ISSN : 1637-9578. - Imprimé sur papier issu de forêts gérées durablement et de sources contrôlées.



**4**  
La CCE : cap sur le développement éco !

**6**  
Regards croisés

Témoignage de 3 acteurs locaux : Louis Cavaleiro, Annabel Vigier et Nicolas Ville

**8**  
Actus

- À la rencontre des entreprises locales
- Retour sur... « Innover en ruralité », le 25 novembre dernier
- Dernier petit déjeuner de l'entreprise Fauché
- Devenir entrepreneur : pourquoi pas ?
- L'innovation et l'entrepreneuriat à l'honneur
- Partenariat avec le CIVB : une association qui a du corps
- Le point sur... les travaux de la ZA de la Borderie

**10**  
Décryptage

La CCE : un acteur incontournable pour l'économie du territoire

**12**  
En projet

Gironde Synergies étend son potentiel

**13**  
Info / Intox

**14**  
Focus sur

CréAvenir, le coup de pouce à la création-reprise d'entreprise

**16**  
Histoire de réussite

Kévin Lambrun : « Les jeunes doivent croire en eux »

**17**  
Parole d'asso

Des industriels fédérés et mobilisés

**18**  
Vos rendez-vous

Suivez-nous !



IntraMuros



Facebook  
@CCEstuaire



Youtube  
@cdcestuaire



LinkedIn

En savoir plus → P19

**La Communauté de communes de l'Estuaire regroupe 14 communes** : Anglade • Braud-et-Saint-Louis • Cartelègue • Etauliers • Eyrens • Mazion • Pleine-Selve • Reignac • Saint-Androny • Saint-Aubin-de-Blaye • Saint-Ciers-sur-Gironde • Saint-Palais • Saint-Seurin-de-Cursac • Val-de-Livenne

**Les délégations, président et vice-présidents de la Communauté de communes de l'Estuaire :**

- Lydia HÉRAUD, Présidente de la Communauté de communes de l'Estuaire, Conseillère Régionale Nouvelle-Aquitaine, Maire-adjointe de Val-de-Livenne
- Jean-Jacques LAISNÉ, Maire de Pleine-Selve, 1<sup>er</sup> Vice-président finances et centre intercommunal d'action sociale
- Louis CAVALEIRO, Maire d'Etauliers, 2<sup>e</sup> Vice-président développement économique, emploi et formation
- Philippe LABRIEUX, Maire de Val-de-Livenne, 3<sup>e</sup> Vice-président compétences eau, assainissement, environnement
- Marie-France DJÉRAD, Adjointe au maire d'Anglade, 4<sup>e</sup> Vice-président urbanisme et habitat
- Pierre CARITAN, Maire de Saint-Ciers-sur-Gironde, 5<sup>e</sup> Vice-président enfance, jeunesse, famille, CEAE
- Jean-Michel RIGAL, Maire de Braud-et-Saint-Louis, 6<sup>e</sup> Vice-président tourisme
- Pascal RIVEAU, Maire de Saint-Androny, 7<sup>e</sup> Vice-président services techniques



# La CCE : cap sur le développement éco !



3  
secteurs  
économiques  
clés



3<sup>e</sup>  
EPCI créateur  
d'emplois de  
la Nouvelle-  
Aquitaine



Historiquement tournée vers le nucléaire, la viticulture et le tertiaire, la Communauté de communes de l'Estuaire est une terre d'économie, positionnée aujourd'hui sur la 3<sup>e</sup> marche des territoires créateurs d'emplois de Nouvelle-Aquitaine. Ce dynamisme, construit depuis 30 ans avec ses partenaires, coexiste avec un taux de chômage qui reste élevé sur le territoire. Pour y remédier, la collectivité mise sur un développement économique d'avenir et une offre de formation renforcée. Une stratégie ambitieuse pour renforcer l'attractivité et la vitalité du territoire au bénéfice de tous !



Regards croisés	6
Actus	8
Décryptage	10
En projet	12
Info/Intox	13
Focus sur	14
Histoire de réussite	16
Parole d'assos	17





# Dynamique porteuse

**Avec ses 477 établissements employeurs et ses 690\* particuliers employeurs, le territoire de la Communauté de communes est un territoire qui, en 30 ans, est devenu attractif. Une dynamique porteuse qui est le fruit de la rencontre entre des intérêts convergents au service du territoire et de ses habitants. Témoignage de 3 acteurs locaux : Louis Cavaleiro, vice-président de la CCE en charge du développement économique, de l'emploi et de la formation ; Annabel Vigier, directrice générale du Groupe M\*\* et Nicolas Villet, président du GIE Atlantique\*\*\*.**



**Louis Cavaleiro**

Vice-président de la CCE en charge du développement économique, de l'emploi et de la formation



**Annabel Vigier,**

Directrice générale de Monteiro



**Nicolas Villet**

Président du GIE Atlantique

**Pourquoi les entreprises s'installent-elles ici ? Quels sont les atouts du territoire ?**

**A. V.**

Notre implantation à Saint-Aubin de Blaye avec l'agence régionale Monteiro Atlantique reflète notre stratégie de proximité et notre ambition de mieux répondre aux besoins de nos clients. Ce territoire est idéal grâce à sa localisation en Nouvelle-Aquitaine, à proximité de sites industriels majeurs comme le CNPE de Blayais, et à la présence d'acteurs essentiels tels que le CFAI de Reignac, avec lequel nous collaborons pour former de nouveaux talents à nos métiers.

**L. C.**

Au-delà de notre accessibilité, nous avons développé un maillage équilibré qui traverse l'ensemble du territoire, pour accueillir les activités économiques : l'industrie autour de Saint-Aubin, Reignac et de l'Agora ; 3 zones d'activités pour l'industrie (Braud et Saint-Louis) mais aussi le commerce et l'artisanat à Saint-Ciers et Etauliers ; et enfin des petits pôles de services et de commerces, le long de la D937, en lien avec les communes. En complément, nous nous sommes dotés d'outils tournés vers les besoins des entreprises : la 1<sup>ère</sup> pépinière d'entreprises d'Aquitaine en milieu rural, le CFM, l'Agora et son dispositif d'accompagnement poussé. Enfin, la présence de la centrale assure une véritable attractivité autour de la production d'électricité.



**Concrètement comment la collectivité et les acteurs économiques travaillent-ils ensemble et pour quels objectifs ?**

**L. C.**

L'implantation de l'agence Monteiro – inaugurée le 6 juin dernier, illustre l'une de nos missions : nous sommes avant tout des facilitateurs pour les acteurs économiques. Les équipes de l'Agora en particulier sont dans l'accompagnement de A à Z des projets d'implantation ou de développement de nos partenaires. Nous parlons le même langage, c'est une des clés de la réussite. Sur le commerce, nous allons renforcer nos moyens pour consolider la dynamique : la visibilité des commerces de proximité et l'accessibilité au foncier par exemple. Le fil rouge de ces actions demeure la vitalité économique et la création d'emplois sur place.

**A. V.**

Plusieurs facteurs ont contribué au succès de notre implantation. D'une part, nous avons bénéficié de l'accompagnement local, notamment à travers la pépinière d'entreprises L'Agora, qui nous a offert des infrastructures temporaires – bureaux et salles de réunion – en attendant l'achèvement de nos travaux. Cela nous a permis d'avoir rapidement un pied-à-terre local. D'autre part, les subventions de la région et le soutien actif de nos clients, comme EDF, ont joué un rôle catalyseur.

\*Insee décembre 2024





### Quelles sont vos perspectives de développement à moyen terme ?

#### A.V.

Nous sommes fiers d'avoir dépassé nos engagements initiaux. Alors que nous nous étions engagés à recruter au moins 30 collaborateurs, ce sont déjà 55 personnes qui ont rejoint Monteiro Atlantique depuis 2021. En parallèle, nous collaborons étroitement avec le CFAI de Reignac dont nous avons accueilli 3 alternants, et chaque année, nous recevons une dizaine de stagiaires issus de collèges et lycées locaux. Ces initiatives visent à faire connaître nos métiers et à accompagner la montée en compétences des talents régionaux. Nous continuons d'ouvrir de nouvelles opportunités et nous serons ravis d'accueillir de nouveaux talents !

Ouvrir  
de nouvelles  
opportunités.

#### L. C.

Effectivement, la question des nouveaux EPR est un sujet à l'échelle du territoire. Pour autant, notre stratégie de développement ne s'arrête pas à cette opportunité. Elle s'appuie sur deux leviers principaux : soutenir, accompagner et pérenniser les activités existantes d'une part – je pense par exemple à la viticulture ; diversifier les activités d'autre part. Nous avons ainsi favorisé le développement d'un pôle logistique important qui, à terme, représentera 300 emplois localement.

L'aéronautique, l'énergie, le réemploi et l'insertion autour, notamment, du projet de Smicval Market dans la ZA de Braud sont des pistes sur lesquelles nous travaillons pour encourager la vitalité économique du territoire.

#### N.V.

Le GIE a vocation à servir de relais à ses 124 adhérents. Et l'une de nos problématiques majeures – au-delà de la sûreté et de la sécurité – c'est la formation et l'emploi. Avec la CCE, nous avons des intérêts communs et des habitudes de collaboration sur le long terme. Nous travaillons en permanence à faire connaître les métiers du nucléaire via les différents forums et ateliers organisés par les intervenants locaux sur l'emploi, CCE en tête. Nous sommes aussi partie prenante de certains programmes de formation du CFM, un formidable outil pour les jeunes.

Enfin, nous faisons beaucoup de mise en réseau pour nos adhérents : en fonction de leurs besoins, nous les orientons vers les services de l'Agora, véritable tremplin pour le développement de nos entreprises.

Renforcer  
nos moyens  
pour consolider  
la dynamique.

#### N.V.

Les suites qui seront données à la candidature pour l'accueil de 2 nouveaux EPR localement sont un véritable enjeu pour nos entreprises et pour le territoire. D'ici là, nous continuons de travailler main dans la main avec les services de la CCE pour que les opportunités d'emplois trouvent preneurs et bénéficient au maximum aux habitants du territoire. C'est notre ambition commune, y compris pour l'avenir.

### \*\*\* Monteiro en bref

Monteiro est la société historique du Groupe M et développe depuis 1999, un savoir-faire dans le domaine de la mécanique autour d'un cœur de métier : le soudage à haute technicité. Le Groupe M regroupe 10 filiales en France et compte 1 600 collaborateurs.

► [monteiro-fr.com](http://monteiro-fr.com)



### \*\*\* Le GIE Atlantique en bref

Le GIE est une association régionale de partenaires de l'industrie nucléaire française créée en 1997 à Braud-et-Saint-Louis. Elle fédère 124 entreprises autour des principaux enjeux du parc nucléaire français, tels que la sécurité au travail, la sûreté des installations ou encore le renouvellement des compétences.

► [gieatlantique.com](http://gieatlantique.com)



# Actus



LE POINT SUR...

## Les travaux de la ZA de la Borderie

Pour booster l'attractivité de la ZA de la Borderie, à Braud-et-Saint-Louis, la CCE a lancé un ambitieux projet de modernisation du parc locatif immobilier et de requalification des espaces extérieurs. La 1<sup>re</sup> phase de travaux vient de s'achever.

D'une superficie de presque 1,5 ha, composée de 23 lots, la ZA de la Borderie est l'un des 2 parcs d'activités gérés par la CCE : ce parc locatif immobilier accueille des activités diverses et 7 entreprises (ENDEL, CLEMESSY, ADAPEI, ARIS et SOGEDI, SIGEDI, MANPOWER). Pour dynamiser sa commercialisation un chantier de modernisation en 3 phases a été impulsé par la CCE qui bénéficie du soutien financier de la Région et de l'État\*. En 2024, la priorité s'est portée sur la sécurisation et mise aux normes des lots qui le nécessitaient, sur la remise en état de la voirie et la création de 2 parkings. La rénovation énergétique des bâtiments pourrait débuter cette année, avant une dernière phase de réhabilitation qualitative. Le coût total de la réhabilitation est estimé à 1 502 950 € HT.

\* via la Dotation de Soutien à l'investissement Local. Une subvention a été sollicitée au titre du Fonds Vert, en cours d'instruction à ce jour.

## RETOUR SUR

### « Innover en ruralité », le 25 novembre dernier



Le 25 novembre dernier, le conseil régional de Nouvelle-Aquitaine déployait sa caravane « Innovez en ruralité » à Saint-Ciers sur Gironde. Deux tables rondes ont mis en lumière des projets ambitieux et innovations d'entreprises locales. La soirée s'est clôturée par un débat entre Alain Rousset, Président de région, Charlotte Maes, directrice du CNPE et Sébastien Bougon, fondateur de Flying Whales sur la question de la formation et de la montée en compétences nécessaire au développement de grands projets économiques.

*« L'innovation, c'est du temps long ! Il faut au minimum douze ans, quinze ans pour réussir le dirigeable LCA60T ou l'EPR, c'est vrai dans tous les domaines : le médical, l'aéronautique... et c'est des paris à faire. Nous avons là de formidables opportunités de décarboner nos usages et ça va créer des emplois en Haute-Gironde. C'est pour cela que nous devons aussi développer les formations ici avec le CFM et le Campus Maintenance en Sites Sensible » - Alain Rousset.*



## À la rencontre des entreprises locales

Chaque dernier vendredi du mois, la CCE organise une rencontre thématisée dans une entreprise du territoire, entre acteurs économiques et élus.

Aller sur le terrain, à la rencontre des dirigeants et des salariés pour promouvoir le savoir-faire local : c'est en résumé l'objectif des Vendredis de l'Éco, rendez-vous organisé par la CCE depuis 2022 dans les entreprises locales, tous secteurs confondus. Pour les acteurs économiques, ces rencontres permettent de se découvrir, d'échanger autour de problématiques communes, voire d'imaginer des partenariats ou développer des opportunités commerciales. En 2025, 9 vendredis de l'Éco sont programmés.

Pour s'inscrire et connaître le programme proposés par l'Agora :  
[▼ agora-hautegironde.fr/inscription-newsletter](https://www.agora-hautegironde.fr/inscription-newsletter)



## Devenir entrepreneur : pourquoi pas ?

Chaque année, l'Agora accueille les élèves et étudiants de la Haute-Gironde pour décrypter le parcours entrepreneurial sur le territoire. Une expérience ludique et concrète qui pourrait susciter des vocations.

Pôle d'excellence dédié au développement et à l'accompagnement des entreprises, l'Agora ouvre ses portes une matinée, en novembre et janvier, aux jeunes du territoire pour les sensibiliser au parcours de créateur et de chef d'entreprise. Grâce à des jeux interactifs, ils peuvent se mettre dans la peau d'un porteur de projet, franchir les différentes étapes de création (jeu de l'oie), présenter leur projet face au groupe, découvrir les locaux et les différents partenaires de la pépinière-hôtel d'entreprises. La matinée est aussi l'occasion pour eux de rencontrer des chefs d'entreprise, d'échanger sur leurs expériences, leur quotidien et de se faire une idée plus précise de ce que signifie « créer son entreprise ».



## L'innovation et l'entrepreneuriat à l'honneur



Pour fêter deux décennies au service de l'entrepreneuriat et du dynamisme économique, l'Agora a initié un concours original ouvert aux porteurs de projets et entrepreneurs. Les 3 lauréats se sont vus récompensés le 6 janvier dernier.

Depuis sa création, l'Agora a hébergé et soutenu 63 entreprises, dans des secteurs variés. Sur sa lancée, la pépinière-hôtel d'entreprises de Haute Gironde a décidé de célébrer sa 20<sup>e</sup> année d'existence en valorisant de manière inédite la créativité et l'audace des porteurs de projets et entrepreneurs. Lancé en juillet, le concours de la création d'entreprises vise à stimuler l'entrepreneuriat sur le territoire : 28 dossiers de candidature ont été déposés, dans 3 catégories – création d'entreprise, développement d'entreprise et jeune talent.

À la clé : un an d'hébergement à l'Agora et d'accompagnement par la CCE et son réseau de partenaires (chambres consulaires, agences bancaires et organismes de formation, experts-comptables, réseaux d'entrepreneurs, coopératives, etc.).

Récompensés par un jury d'experts à l'occasion d'une cérémonie le 6 janvier dernier, les 3 lauréats (voir encadré) ont été choisis sur 4 critères essentiels : originalité du projet, impact environnemental, potentiel de développement et impact pour le territoire. Ils ont désormais 365 jours devant eux et une partie des ressources nécessaires pour lancer leurs projets sur de bonnes bases !

### Le palmarès

- **1<sup>er</sup> prix de la Création :**  
Julie Rossignol avec le projet *Le Plein des Sens*
- **2<sup>nd</sup> prix de la Création :**  
Zorika Cales avec le projet *Patrimoine et Héritage Event*
- **1<sup>er</sup> prix Développement :**  
Sophie Dejoué avec le projet *EPURE Cuisine et Condiments*



## Partenariat avec le CIVB : une association qui a du corps

**La CCE affirme son soutien au secteur viticole local en s'associant à la démarche #BordeauxLocal engagée par le Conseil Interprofessionnel des Vins de Bordeaux (CIVB).**

Formalisé par la signature d'une convention l'été dernier, ce partenariat encourage la promotion des vins produits sur notre territoire via les établissements du secteur de

l'hôtellerie-restauration. Concrètement, les restaurants, bars et hôtels qui s'engagent dans la démarche bénéficient d'un double appui : le CIVB leur propose des formations et outils de promotion (événements, signalétique, etc.), tandis que la CCE leur permet de moderniser leurs équipements (achat de cave de conservation, de distributeurs de vin au verre...). En quelques mois, 5 établissements se sont associés à #BordeauxLocal avec, en contrepartie, l'obligation de faire la promotion des vins produits localement sur leurs cartes. Une manière supplémentaire pour la CCE de s'engager auprès d'un secteur essentiel pour l'économie du territoire.

### En savoir + :

**Consommez local avec le label Bordeaux Local !**  
**Pour découvrir tous les établissements engagés dans cette démarche, rendez-vous sur le site dédié : ► [bordeauxlocal.fr](http://bordeauxlocal.fr)**

**Vous êtes un professionnel et souhaitez rejoindre le label ?**  
**Contactez Margot Lascelles-Lloyd, chargée de mission :**  
📍 **Agora, Parc Gironde Synergies 33380 Saint-Aubin-de-Blaye**  
☎ **05 57 42 75 60**

## Nouvelles entrées en pépinière autour d'un petit déjeuner



Le 7 novembre dernier, nous avons eu le plaisir d'accueillir deux nouvelles entreprises autour d'un petit déjeuner.

- NTL Filipé représentée par Filipé SANTOS DE SOUSA, spécialiste de la fabrication et la pose de tout type d'ouvrage dans la serrurerie métallierie.
- L'Agence Nucléaire Atlantique du Groupe Fauché qui rejoint l'hôtel d'entreprises. Proposant des solutions et services liés à l'énergie, l'antenne travaille déjà pour le CNPE du blayais et souhaite développer son activité auprès des entreprises, industriels et collectivités.

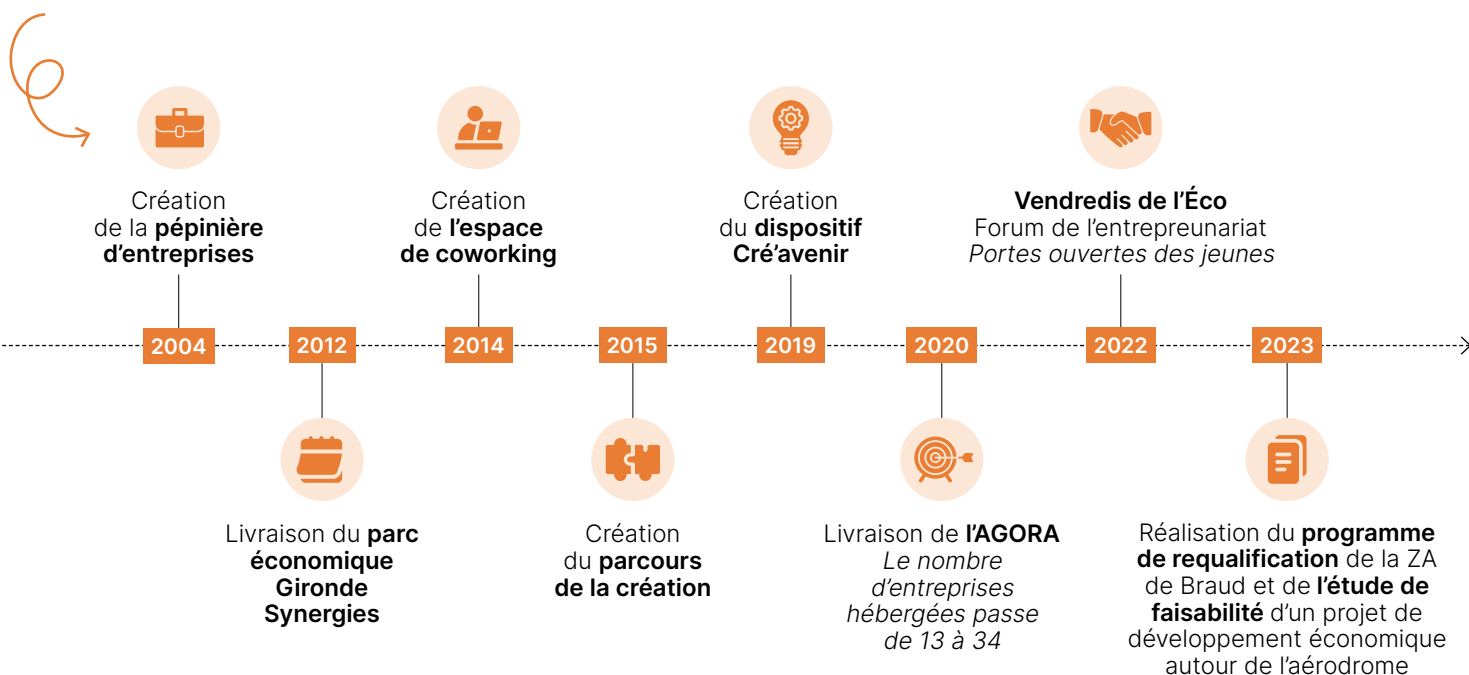
C'est en tout 70 entreprises accueillies depuis la création de la Pépinière Hôtel d'entreprises en 2004.

# La CCE : un acteur incontournable pour l'économie du territoire

Proposer à proximité les outils adaptés aux besoins des porteurs de projets et des entreprises, développer la formation et la qualification sur le territoire, encourager la création d'emplois, soutenir la dynamique commerciale : la CCE anime un maillage d'outils et de partenaires au service du développement économique local.



**20 ans de développement économique en Haute-Gironde : les dates clés**





**Un service de développement économique  
4 missions principales**



**01 Pilotage, promotion et commercialisation, gestion des 4 structures :**

- les 3 parcs économiques Gironde Synergies
- la zone d'activités La Borderie
- la Pépinière Hôtel d'entreprises l'Agora
- l'espace de coworking

**03 Accompagnement des entreprises pour leurs projets** de création, développement, et transmission ; soutien à la dynamique commerciale

**02 Animation territoriale :**

- Forum de l'entrepreneuriat (plus de 100 visiteurs)
- Journée de l'entrepreneuriat des jeunes
- Vendredis de l'éco (9 par an)
- Parcours de la création

**04 Accompagnement à la stratégie locale** de développement économique de la CCE

**L'accompagnement aux entreprises de la CCE, c'est aussi...**

**120** bénéficiaires/an du parcours de création

**210 000 €** attribués entre 2019 et 2023 via le dispositif Cré'avenir

**Un pôle dédié à la formation : le Centre de Formation Multimétiers Haute-Gironde**

**3 CFA permanents :** CFAI / BTP CFA / CFA Estuaire (création en 2005 par la CCE) qui dispensent aujourd'hui 15 formations dans 4 secteurs d'activité

**+ 35 formateurs** à l'année

**+ 230 apprentis** formés en moyenne par an

**+ 200 entreprises** partenaires

**+ 700 stagiaires** en formation continue chaque année

**+ 1 service emploi** qui accompagne les demandeurs d'emploi du territoire dans leur démarche

**+ 5 500 m<sup>2</sup>** de bâti dédié à la formation

**LA PÉPINIÈRE C'EST...**

**34 entreprises :** capacité d'accueil (18 en moyenne au niveau régional)

**6<sup>e</sup> rang** des pépinières de Nouvelle-Aquitaine (sur 48) en matière de capacité d'accueil

**67 entreprises** créées depuis 2004

**336 emplois** générés en 20 ans



**Podium :** La CCE est le **3<sup>e</sup>** EPCI créateur d'emplois de la Nouvelle-Aquitaine

# Gironde Synergies étend son potentiel

**Outil essentiel de la CCE pour son attractivité, le parc économique Gironde Synergies est en phase d'agrandissement. Une extension nécessaire à l'accueil de nouvelles entreprises et cohérente avec la stratégie de développement économique de la CCE.**

## • Un parc précurseur

Avec ses 25 hectares divisés en 22 lots viabilisés, sa proximité avec la sortie 38 de l'A10 et son éloignement de zones d'habitat, le parc économique Gironde Synergies s'est rapidement illustré comme une zone d'implantation d'activités économiques attractive. Livré en 2012, il concilie déjà à l'époque la volonté de créer de l'emploi et de l'activité sur le territoire, en tenant compte du milieu environnemental dans lequel il s'insère (maintien de zones boisées, présence d'un ruisseau classé Natura 2000...). Aujourd'hui, la quasi-totalité des lots est commercialisée et plus de 400 emplois y sont implantés – en grande partie dans le secteur industriel –, grâce au développement et à l'arrivée d'entreprises comme ONET ou Monteiro par exemple.

## • Attractivité et dynamisme

« Notre stratégie repose sur l'accompagnement que l'on peut proposer aux entreprises qui souhaitent se développer ou qui veulent s'implanter. Nous avons les outils adaptés à chaque étape de leur projet immobilier, de l'hôtel d'entreprise à l'implantation sur les parcs Gironde Synergies », explique-t-on à l'Agora. Depuis 2018, la gestion du parc de Braud et Saint-Louis a été transférée à la CCE qui dispose ainsi de tous les leviers pour aller chercher et fixer les entreprises. Une stratégie payante : la CCE est aujourd'hui le 3<sup>e</sup> EPCI\* créateur d'emplois en Nouvelle-Aquitaine !

\*Établissement Public de Coopération Intercommunale



## • Un développement cohérent

Pour conforter ce dynamisme, créer de nouvelles opportunités et anticiper les emplois de demain, la CCE a décidé, il y a 5 ans, de doubler la surface de Gironde Synergies, pour la porter à 50 ha dans un 1<sup>er</sup> temps. Une extension qui doit faciliter l'implantation de nouvelles activités, conformément aux objectifs de la collectivité de diversifier le tissu économique local (voir notre article « Regards croisés » en p. 6). Plus de la moitié des futurs lots est d'ailleurs déjà précommercialisée. Pour autant, cet agrandissement ne peut s'opérer sans tenir compte des autorisations administratives et priorités de la CCE : « Le temps des autorisations administratives, des études et diagnostics environnementaux, est un temps long », reconnaît-on à l'Agora, avant d'ajouter « 2025 devrait voir aboutir ces démarches incontournables. » À la clé : de nouvelles activités, une offre d'emplois variés, de nouvelles ressources pour le territoire. Et pour avoir toujours un coup d'avance, la collectivité réfléchit déjà à une 2<sup>e</sup> phase d'extension.

## PAROLE D'ÉLU



**Arnaud Ovide**  
Conseiller communautaire  
Maire de Saint-Aubin de Blaye

« L'extension du parc Gironde Synergie à Saint Aubin de Blaye/Reignac incarne la vision stratégique de la CCE. Avec 25 hectares déjà pleinement exploités, 420 emplois créés et des entreprises comme Onet et Monteiro, le projet ambitieux double la surface pour répondre à la demande croissante et diversifier l'économie locale. Cette expansion, soutenue par la réforme de la taxe d'aménagement, renforcera l'attractivité, stimulera l'emploi et assurera un développement équilibré et durable pour notre territoire et ses habitants. »

Un avenir pour  
notre territoire



# InfoIntox

On le dit, on l'entend dire... mais l'info vérifiée, c'est tout de même mieux qu'une fake news ! Alors, info ou intox ?

**X** « La CCE accompagne seulement les entreprises implantées sur le territoire. »

## INTOX

Le service développement économique et innovation de la CCE est à l'écoute des entreprises installées sur son territoire (pour les épauler dans leur développement), mais aussi des porteurs de projet et entreprises qui souhaiteraient s'implanter dans l'une des 14 communes de la CCE. Accompagnement sur-mesure, ateliers collectifs, solutions immobilières, soutien financier : le panel est large !

**✓** « La location d'espaces à l'Agora est réservée aux entreprises. »

## INFO

L'Agora a la particularité d'héberger plusieurs types d'activité, des porteurs de projets (pépinière) aux entreprises (hôtel), en passant par des travailleurs nomades (espace de coworking) ou des besoins plus ponctuels : location d'espaces pour organiser des événements professionnels, de salles de réunion... À chaque besoin, une solution !

**X** « On voit pas mal d'événements dans ce nouveau bâtiment en bois, s'agit-il du siège de la Communauté de communes de l'Estuaire ? »

## INTOX

Lieu d'échanges et de partage, l'Agora est ouverte à tous les habitants du territoire : la CCE y propose des événements économiques... mais pas seulement ! Des expositions d'œuvre d'art y sont régulièrement programmées, comme au CFM de Reignac ou la boutique Terres d'Oiseaux à Braud-et-Saint-Louis. Le siège de la CCE est toujours accessible à Braud-et-Saint-Louis, 38 avenue de la République.

Consultez le programme des expos :

► [cc-estuaire.fr](http://cc-estuaire.fr) ► Se divertir ► culture

**✓** « Il paraît que je peux faire appel au service de l'Agora, même si mon projet d'entreprise n'est pas encore très précis. »

## INFO

Oui bien sûr ! L'Agora vous accompagne dès le début de votre parcours de création d'entreprise. Élaboration de l'étude de marché et du business plan, dimensionnement du projet, démarches fiscales et juridiques, formations et ateliers collectifs... : l'équipe de l'Agora et ses partenaires sont à vos côtés pour vous lancer !

En savoir + :

► [agora-hautegironde.fr](http://agora-hautegironde.fr)  
 > Nos offres > Nos offres d'accompagnement  
 > Créer son entreprise

► [agora-hautegironde.fr](http://agora-hautegironde.fr)  
 > Nos offres > Nos offres immobilières

**✓** « Il paraît qu'il est prévu d'augmenter la capacité d'accueil de la zone d'activités portée par la CDC qui est à la sortie autoroutière ? »

## INFO

En effet, la CDC de l'Estuaire porte un projet qui permettra de doubler la taille du Parc Economique Gironde Synergies, qui est une zone d'activité intégralement aménagée et commercialisée par son service développement économique. Cette extension permettra de porter à 50 hectares cette zone d'activités. Dans le même ordre d'idée, il faut savoir que la zone d'activités de Braud est également gérée par la CDC.

**X** « L'employeur principal sur la CCE est la centrale nucléaire du blayais. »

## INTOX

La centrale nucléaire du blayais et ses prestataires emploient environ 2 500 personnes, mais 86% des salariés du territoire travaillent dans des entreprises de moins de 10 salariés. Le dynamisme économique repose avant tout sur ce réseau de petites et moyennes entreprises, complété par des secteurs variés (agriculture, viticulture, services etc.).



# Cré'Avenir, le coup de pouce à la création-reprise d'entreprise

**Pour soutenir l'implantation d'une nouvelle activité, accompagner la transmission d'une entreprise, la CCE a imaginé un dispositif dédié. Depuis 6 ans, Cré'Avenir encourage la dynamique entrepreneuriale locale. Décryptage de cet outil unique sur le territoire de la Haute Gironde.**



## • Quoi ?

Cré'Avenir est une aide financière, allouée aux créateurs et/ou repreneurs d'activités éligibles qui en font la demande pour appuyer leurs investissements (matériels ou immatériels, diagnostics, études préalables). Cet outil s'insère dans un dispositif plus large d'accompagnement aux acteurs économiques du territoire qui va de l'hébergement à l'appui technique. Chaque année, après examen des candidatures, la CCE met 100 000 € à disposition des porteurs de projets, valorisant ainsi l'esprit d'initiative.

## • Pour qui ?

Sollicitée l'année de la création ou reprise, cette aide financière s'adresse aux TPE, dans tous les secteurs (artisanat, commerce, services et industrie) sous certaines conditions : avoir son siège et son activité dans l'une des communes de la CCE et s'engager à maintenir cette activité durant 5 ans.

## • Comment ?

Les porteurs de projets peuvent contacter le service développement économique de la CCE pour se renseigner, déposer un dossier et être accompagnés pour le montage financier de leurs projets :

☎ 05 57 42 75 60

✉ [agora@cc-estuaire.fr](mailto:agora@cc-estuaire.fr)

## EN CHIFFRES



Une enveloppe  
annuelle de  
**100 000 €**



Une aide moyenne de  
**4 300 €**  
par projet



**60** bénéficiaires  
en 6 ans pour un  
montant total de plus  
de 260 000 €



**78 %**  
c'est la part que  
représentent  
les secteurs du  
commerce et  
de l'artisanat  
des entreprises  
accompagnées

## LA PAROLE EST À VOUS !



**Lucile Gomes  
Fernandes**  
Ella Librairie

« Quand j'ai mis sur pied mon projet de librairie itinérante, je me suis rapprochée de l'Agora pour connaître les démarches et aides possibles. L'équipe m'a orientée sur le dispositif Cré'Avenir et m'a accompagnée pour remplir le dossier. Une fois la demande acceptée, j'ai pu bénéficier d'une aide sur l'achat du matériel informatique, d'un barnum et pour le flocage de mon véhicule. C'est un coup de pouce précieux quand on lance son activité ! Et aujourd'hui encore, un an et demi après mon ouverture, je sais que je peux continuer à m'adresser à l'Agora pour des conseils, participer à des ateliers... »

Une aide  
précieuse pour  
lancer son  
activité.

## Plus d'infos

EllaLibrairie

[ella\\_librairieitinerante](https://www.instagram.com/ella_librairieitinerante)



# Des clichés pour abolir... les clichés !

**Du 8 novembre au 19 décembre dernier, une exposition photo mettait en lumière l'ESAT\* de Braud et Saint-Louis sous un angle original : des portraits grand format de personnes au travail, accompagnés de leur mini CV. Une façon inédite et percutante de valoriser l'insertion professionnelle des personnes en situation de handicap.**

En partenariat avec l'ADAPEI 33 et organisé dans le cadre de la Semaine européenne pour l'emploi des personnes handicapées, le parcours photographique « 1 photo, 1 métier » exposait les portraits réalisés par Jérôme Coussy et Lionel Simon à l'ESAT de Braud et Saint-Louis. Douze portraits pour autant de travailleurs formés à des métiers essentiellement dans les secteurs de la jardinerie et de la blanchisserie. Une galerie éphémère pour braquer les projecteurs sur ces travailleurs extra-ordinaires.

- **Handicap, compétence et réussite !**

Le 21 novembre, le vernissage a été l'occasion de donner la parole aux structures de Haute Gironde œuvrant pour l'insertion professionnelle des personnes en situation de handicap (ADAPEI 33, Mission Locale, service Emploi de la CCE et HANDAMOS !, plateforme d'emploi accompagné) mais aussi à ceux qui travaillent à leurs côtés. Quatre entreprises témoignaient de leur démarche d'inclusion professionnelle (Leclerc, Mc Donald's, Mairie de Blaye et EHPAD La Chênaie à Saint-Ciers-sur-Gironde), en présence des collaborateurs concernés.



**Renforcer nos moyens pour consolider la dynamique.**

Pour les organisateurs, l'objectif de cette soirée était clair : rappeler, exemple à l'appui, que le handicap n'est pas une barrière à la compétence et à la réussite. Et mettre en relation recruteurs et futurs salariés motivés pour intégrer une entreprise du territoire. La présence de QR Code renvoyant sur les mini CV de chaque personne en portrait permettait d'ailleurs de faciliter la mise en relation, au-delà de la soirée du vernissage. L'exposition est toujours visible sur la galerie en ligne de la CCE : [▼ expositions.cc-estuaire.fr](http://expositions.cc-estuaire.fr).

**La Coopération Viticole, c'est aussi de l'Économie Sociale et Solidaire**



**23 mars 2022**

Le premier Vendredi de l'Éco est organisé au sein de la coopérative TUTIAC. Après avoir visité l'exploitation marcellaise et le vignoble expérimental, les 35 personnes présentes ont pu échanger autour du modèle coopératif avec un représentant de France Active Nouvelle-Aquitaine.

\* Établissement et Service d'Aide par le Travail

# « Les jeunes doivent croire en eux »

**À la sortie du collège, l'avenir de Kévin Lambrun n'était pas forcément tracé... Difficultés scolaires, isolement, le jeune homme n'avait qu'une idée en tête : rentrer dans la vie active. Intégré au Centre de Formation Multimétiers (CFM) à Reignac, il met un pied en apprentissage au Super U de Saint-Ciers-sur-Gironde. Quelques années plus tard, il en devient directeur, à même pas 30 ans.**

Kévin Lambrun est « un enfant du pays » : né à Blaye, il n'a jamais quitté la Haute Gironde. C'est ici qu'il a grandi, travaillé et gravi les échelons jusqu'à la direction du Super U de Saint-Ciers-sur-Gironde. Une carrière pourtant inattendue :

« L'école, ça n'a jamais été mon fort... Après ma 3<sup>e</sup>, je voulais travailler, mais l'apprentissage n'avait pas la cote », explique-t-il.



Le CFM m'a permis de me reconstruire

Pugnace, il s'oriente vers le CFM pour trouver une entreprise où apprendre le commerce. « Le CFM m'a permis de me reconstruire et m'a fait rencontrer Monsieur Caffy, le propriétaire du Super U. Le courant est passé, il m'a fait confiance. »

#### • Du CAP... à la direction

Kévin décroche son CAP et, en parallèle de son bac pro, saisit une opportunité au Super U : « Un poste de vendeur au rayon liquide. Ce n'était pas évident, mais j'ai tenté ma chance », se souvient-il. « J'ai découvert que j'aimais le terrain et le contact client ! » Il apprend le métier et monte en compétences grâce à son patron. Avant 20 ans, il participe au remodeling du magasin, reprend un rayon, puis un secteur entier. « J'ai grandi professionnellement, suivi des formations et perfectionné mon management », dit-il. Peu avant la Covid, son patron l'inscrit dans un cycle de formation de Système U. Diplômé, il devient directeur en 2022 : « Une belle reconnaissance ! »

#### • Cultiver la transmission et la proximité

Passionné, Kévin veut transmettre et rester proche de son territoire. « Les jeunes doivent croire en eux, et les patrons leur donner leur chance », insiste-t-il. Il défend cette vision auprès des collégiens lors de forums métiers, auprès des entrepreneurs qu'il côtoie et dans son magasin : « On travaille beaucoup avec les jeunes d'ici, pour des stages ou des contrats étudiants. »

#### PAROLE D'ÉLU



**Pierre Caritan**  
Vice-président délégué à l'enfance, la jeunesse et la famille

« La présence du Centre de Formation Multimétiers est une chance pour les jeunes de Haute Gironde. Cela leur permet d'avoir à proximité une offre de formation diversifiée. Et le parcours de Kévin Lambrun montre bien que cette formation ouvre concrètement des portes sur l'emploi : c'est inspirant pour nos jeunes et porteur d'avenir pour notre territoire ! »

Une offre de formation de proximité qui ouvre des portes sur l'emploi.

Partisan des liens humains, il engage le Super U dans les animations locales : Fête de l'Asperge, cross, lotos... Sa recette du succès ? « Un mélange de chance et de motivation, et un entourage bienveillant : ma famille, mon patron et le CFM, qui fait un travail incroyable. »

\*K. Lambrun a par exemple accueilli un vendredi de l'éco organisé par la CCE l'année dernière.



# Des industriels fédérés et mobilisés

Depuis bientôt deux ans, les industriels locaux se sont regroupés au sein du Club Industrie de Haute-Gironde. Sa mission ? Partager expériences et difficultés, mais aussi démultiplier les actions en faveur du développement économique local. Rencontre avec Franck Raymond, son président.

« À l'origine de la création de notre association, il y a le besoin d'échanger entre pairs sur des expériences et des problématiques communes. Ici, les difficultés de recrutement sont avérées, alors que le taux de chômage est important », souligne Franck Raymond, président et dirigeant de CVSI, entreprise adaptée dont le siège est installé à Braud et Saint-Louis. Il ajoute : « Notre 1<sup>er</sup> chantier s'est donc naturellement orienté vers la question du recrutement et de la formation. »

- « Ouvrir davantage nos portes aux jeunes »

Depuis 2023, les 23 adhérents du Club accompagnés par la CCI Bordeaux Gironde, ont donc multiplié les rencontres avec les partenaires emplois du territoire, les collectivités – dont la CCE –, les établissements scolaires et de formation. « Notre volonté, c'est de proposer une offre globale aux établissements pour ouvrir davantage les portes de nos entreprises aux jeunes ». Et ça marche ! L'année dernière, une quinzaine de jeunes ont par exemple trouvé leur alternance au sein d'entreprises locales. Une mise en relation facilitée par les rencontres et stands métiers organisés, la création du Forum de l'Emploi Industrie et Services\* et, à partir de cette année, un parcours portes-ouvertes dans les entreprises.

\*à Saint-André-de-Cubzac



Franck Raymond

- Un acteur du développement économique...

Autre atout du Club : parler d'une seule voix avec les institutions et collectivités pour faire valoir l'expertise et la volonté d'engagement de ses membres. Franck Raymond précise : « Nous voulons nous impliquer davantage sur notre territoire dont nous sommes des acteurs importants, notamment car on y crée de la richesse. Notre association nous permet de développer une relation partenariale, plus directe, plus simple, avec les pouvoirs publics au service du développement économique local. »

## Nous impliquer davantage sur notre territoire

- ... tourné vers l'avenir

Dynamique et fort de l'investissement de ses membres, le Club Industrie de Haute-Gironde a ouvert d'autres chantiers : gestion des déchets, massification des achats, et passerelles pour l'insertion des personnes en situation de handicap.

### EN CHIFFRES



**23** adhérents



**+ 2 300** salariés



**460 M€** de CA générés



Environ **200** postes à pourvoir en 2024 (alternance, stages, CDD et CDI)

« C'est un axe qui me tient à cœur : démystifier le handicap auprès des adhérents d'une part, et permettre aux travailleurs handicapés sans emploi de reprendre confiance en passant par une entreprise adaptée d'autre part. C'est un chantier qui va avancer en 2025 ! », conclut le président.

### En savoir +

► [clubindustriehautegironde.fr](http://clubindustriehautegironde.fr)



## ÉVÉNEMENTS MONDE ÉCO

📅 De septembre à juillet  
**Le Parcours à la création d'entreprise** : à raison d'une fois par semaine pendant 5 semaines. C'est ainsi 9 sessions par an ! Ouvert à tous les porteurs de projets, sur inscription.  
**+ Prochaine session le 10 février 2025**  
 📍 L'Agora

📅 Chaque dernier vendredi du mois !

### Les Vendredis de l'Éco

L'Agora vous emmène visiter une entreprise/structure du territoire permettant de mettre en lumière le savoir-faire local.

Pour le 1<sup>er</sup> semestre 2025 :

📅 31 janv. : Diagnostic courant  
 📍 Le Pontet

📅 28 fév. : ASF  
 📍 Reignac

📅 28 mars : DANTECH  
 📍 Saint Aubin de Blaye

📅 25 avril : *Lieu à confirmer*

📅 30 mai : ADAPEI  
 📍 Braud-et-Saint-Louis

📅 27 juin : AUTOVISION  
 📍 Etauliers

📅 28 janvier 2025  
**Seconde partie des Portes Ouvertes Jeunes**  
 Évènement réservé aux scolaires  
**+ Complet**

**Les ateliers thématiques réservés aux porteurs de projets et aux chefs d'entreprises :**

📅 24 fév. : Site internet création vitrine et e-commerce : arborescence avec Barbara FOUCHERAU

📅 10 mars : URSSAF - Focus Entreprise individuelle

📅 22 avril : Atelier PITCH avec la CMA

N'hésitez pas à vous inscrire à la newsletter Eco pour être informé de toutes les actualités :  
 ▶ [agora-haute-gironde.fr/inscription-newsletter/](http://agora-haute-gironde.fr/inscription-newsletter/)

## ÉVÉNEMENT FORMATION, APPRENTISSAGE, EMPLOI.

📅 25 janvier  
 • Portes ouvertes CFA Estuaire 9h00/17h00  
 • Portes ouvertes CFAI 8h30/15h30

📅 06 février  
**Salon de l'orientation post-bac**  
 📍 CFM  
 6 écoles présentes  
 Ouvert aux établissements scolaires du territoire  
 Évènement sur réservation  
**+ Complet**

📅 Fin février  
**Forum recrutement de l'asperge**  
 À suivre sur le Facebook de l'Emploi

★ 📅 22 mars - 9h/17h  
**Portes ouvertes du Centre de Formation Multimétiers**  
 📍 CFM à Reignac  
 ▶ [cfm-haute-gironde.fr](http://cfm-haute-gironde.fr)

📅 01 avril  
**Forum Vitiparty** (recrutement, formation en viticulture)

📅 Du 01 au 03 avril  
**Forum Fabrik'Industrie**  
 📍 Blaye  
 Ouvert tout public le 02 avril après-midi

📅 05 avril  
**Forum Job d'été & Apprentissage**  
 📍 Saint Martin Lacaussade

📅 Du 22 au 25 avril  
**Semaine de l'apprentissage**  
 📍 CFM  
**Sur inscription ☎ 05 57 42 66 20**

+ Suivez-nous sur **EmploiCCE**

## CONVIVALITÉ & CULTURE

★ 📅 24 janvier - à partir de 18h  
**Vœux de la CCE à la population**  
 📍 Salle des fêtes de Braud-et-Saint-Louis  
 ▶ [cc-estuaire.fr](http://cc-estuaire.fr) ▶ Se divertir  
 ▶ **Agenda Soirée des Vœux 2025 de votre CCE**

★ 📅 26 et 27 avril  
**Fête de l'asperge**  
 Place du village à Etauliers  
 Toutes les infos sur le site de l'évènement  
 ▶ [lafetedelasperge.com](http://lafetedelasperge.com)

📅 23 mai - En soirée  
**Spectacle « En l'absence de Victor Hugo »**  
 Cie Imagine au printemps  
 📍 Salle des fêtes d'Etauliers

## UNIPOP (CINÉ-CONFÉRENCES)

📅 17 février - 20h00  
 Film  
**Intercepted d'Oksana Karpovych**  
 📍 Cinéma Le Trianon Saint-Ciers-sur-Gironde

## CEAE (ÉCOLE DE MUSIQUE DE LA CCE)

📅 14 juin  
**Portes Ouvertes Heure musicale piano**  
 📍 L'école de musique à Saint-Ciers-sur-Gironde

📅 29 juin  
**Pique-Nique musical**  
 📍 Office de tourisme Terres d'Oiseaux à Saint-Ciers-sur-Gironde



Retrouvez tous nos événements culturels sur :  
 ▶ [cc-estuaire.fr](http://cc-estuaire.fr)  
 ▶ Se divertir  
 ▶ Culture

L'AGORA

**Facebook**  
 @AgoraHG

**Instagram**  
 @agorahaute-gironde

**LinkedIn**  
 Agora Haute Gironde

LA CCE

**Facebook**  
 @CCEstuaire

**IntraMuros**  
 Télécharger l'appli  
 ▶ [appli-intramuros.fr](http://appli-intramuros.fr)  
 Consulter la page  
 ▶ [intramuros.org](http://intramuros.org)

**Instagram**  
 @ccestuaire

**LinkedIn**  
 Communauté de Communes de l'Estuaire

**Youtube**  
 @cdcestuaire





PROCHAIN NUMÉRO

## L'Estuaire, un trésor à préserver !

Plongez au cœur de notre patrimoine naturel, entre biodiversité préservée et paysages à couper le souffle.

Dans ce numéro, nous vous dévoilons les secrets de notre territoire, où éco-tourisme rime avec respect de l'environnement. Embarquez pour une aventure durable et inspirante...

# des Soirée Vœux

de la Communauté de communes  
de l'Estuaire



Flashez-moi  
pour nous  
localiser



**24 JANVIER  
2025**

à partir de  
**18h**



Salle des fêtes de  
Braud-et-Saint-Louis

## Au programme

- Concert de l'école de musique intercommunale (CEAE)
- Discours & mises en lumière
- Apéritif dinatoire

# VENEZ NOMBREUX !

**OUVERT À TOUS - GRATUIT**

[contact@cc-estuaire.fr](mailto:contact@cc-estuaire.fr)  
▶ [cc-estuaire.fr](http://cc-estuaire.fr)

Retrouvez-nous sur

