

# GUIDE DES SERVICES AUX HABITANTS



Édition  
2024



WEB



RETROUVEZ-NOUS SUR

## Une question, des réponses

# GUIDE DES SERVICES AUX HABITANTS



La CCE, c'est du Service Public de proximité !

Il est faux de dire qu'il n'y a pas ou plus de service public dans nos campagnes. Nous avons tous les services, ils sont assurés ici par la Communauté des communes de l'Estuaire, créés par et pour les 14 communes qui composent cette collectivité.

Crèche, Guichet unique, Petite enfance, Centre de Loisirs pour les plus jeunes, Centre de Formation Multimétiers pour les jeunes, Service Emploi et Service Insertion, accompagnement à la création d'entreprise, Service de maintien à domicile, Transport à la demande, Portage de repas à domicile, Résidence Autonomie sont autant de services du quotidien dont chacun d'entre nous peut bénéficier.

Dans notre Maison des Services au Public que nous agrandissons à Saint-Ciers-sur-Gironde pour vous y accueillir dans de parfaites conditions, vous trouverez toujours et encore plus d'accompagnements à toutes les démarches administratives (retraite, impôts, carte grise par exemple), mais aussi les nombreuses permanences de nos partenaires.

Certains services autrefois assurés par l'Etat, n'ont pas disparus, ils sont aujourd'hui assurés par la CCE, dans un seul et même lieu,

sous la bannière « France Services », rendus par des agents de notre collectivité formés à cet effet et particulièrement compétents.

Ce guide va vous aider à identifier le bon service, la bonne personne pour répondre à vos questions et vous accompagner au quotidien.

## 14 COMMUNES

à votre service

15 906 habitants (INSEE 2021)

Anglade  
Braud-et-Saint-Louis  
Cartelègue  
Etauiliers  
Eyrans  
Mazion  
Pleine Selve  
Reignac  
Saint-Androny  
Saint-Aubin-de-Blaye  
Saint-Ciers-sur-Gironde  
Saint-Palais  
Saint-Seurin-de-Cursac  
Val-de-Livenne



# Sommaire

LES SERVICES DE VOTRE CCE  
LES SERVICES DE NOS PARTENAIRES

page 4 - 5

page 6 - 7

## Démarches administratives et numériques

Accès aux droits, démarches numériques

page 8

## Enfance, Jeunesse, Famille

Aide à la parentalité, Aide à la scolarité, Mode de garde, Accès aux droits, Santé, accompagnement

page 10

## Emploi, Formation, Apprentissage

Aide à la recherche d'emploi, apprentissage, formation, insertion

page 12

## Développement économique

Aide à la création d'entreprise, Aide au développement et à l'implantation

page 14

## Transport et Mobilité

Aide à la mobilité, Accès aux droits

page 16

## Séniors

Accès aux droits, Perte d'autonomie, Mobilité, Lieux de vie

page 18

## Santé

Aide à domicile, Transport vers le soin, Emploi adapté, Aide financière, Accès aux soins, Santé mentale, Victimes de Violences Intra-Familiales (VIF)

page 22

## Logement et habitat

Sans Domicile Fixe (SDF), Recherche de logement, Charges financières, Travaux, Litiges

page 26

## Aide sociale et vie quotidienne

Précarité, Soutien

page 28



Directrice de publication : Lydia Héraud  
Responsable de la rédaction : Sylvie Martin  
Coordination, rédaction et conception :  
Service communication CCE

Crédits photos : Philippe Castex, Adobe Stock, CCE

Impression : La Rochelaise / Le Nouvel R - décembre 2024 - Ce document est certifié PEFC 10-31-1240.

# les SERVICES de votre CCE

(COMMUNAUTÉ DE COMMUNES DE L'ESTUAIRE)



## MAISON DES SERVICES AU PUBLIC

### CIAS DE L'ESTUAIRE & ESPACE FRANCE SERVICES

17, Avenue André Lafon  
33820 Saint-Ciers-sur-Gironde  
05 57 32 66 99  
franceservices-stciers@cc-estuaire.fr



## RÉSIDENCE AUTONOMIE LUCIEN BOUITRIT

5, chemin du Pinier  
33820 Braud -et-Saint-Louis  
05 57 32 66 69  
residence.autonomie@cc-estuaire.fr



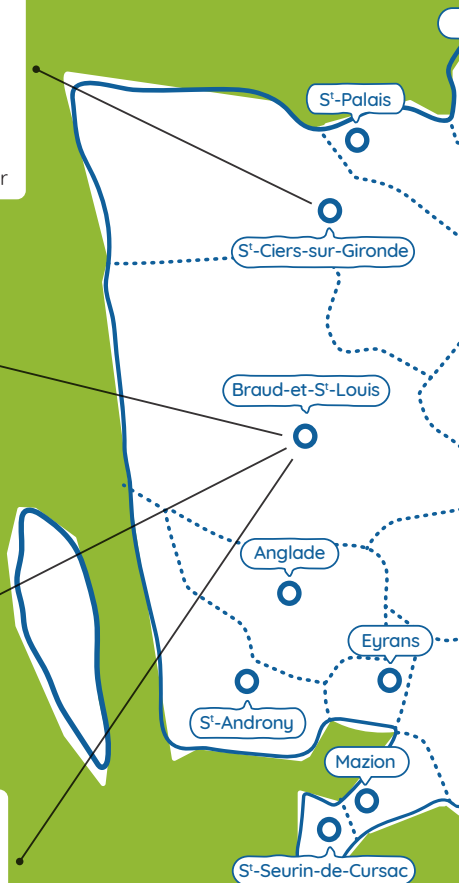
## LA CHRYSALIDE ALSH & PÔLE ADO

57, avenue de la République  
33820 Braud -et-Saint-Louis  
05 57 32 79 81  
alsh@cc-estuaire.fr  
jeunesse@cc-estuaire.fr



## SIÈGE ADMINISTRATIF

38, avenue de la République  
33820 Braud-et-Saint-Louis  
05 57 42 61 99  
contact@cc-estuaire.fr





**SERVICE ACTION  
SOCIALE INSERTION**

42-44 Route de Saint-Ciers  
33820 Val-de-Livenne  
Saint-Caprais-de-Blaye  
05 57 32 43 31  
sasi@cc-estuaire.fr



Retrouvez-nous sur  
[www.cc-estuaire.fr](http://www.cc-estuaire.fr)

**L'AGORA,  
ESPACE DES  
ENTREPRENEURS**

Parc Economique Gironde  
Synergies  
Bâtiments A, B et C  
33820 Saint-Aubin-de-Blaye  
05 57 42 75 60  
agora@cc-estuaire.fr  
[www.agora-haute-gironde.fr](http://www.agora-haute-gironde.fr)

**L'AGORA**Espace des entrepreneurs  
de la Haute Gironde**SERVICE EMPLOI**

3, chemin du Grand Verger  
33860 Reignac  
05 57 42 66 20  
emploi@cc-estuaire.fr

**EMPLOI**  
SERVICE CCE**CENTRE DE  
FORMATION  
MULTIMÉTIERS**

3, chemin du Grand Verger  
33860 Reignac  
05 57 42 66 22  
accueil.cfm@cc-estuaire.fr  
[www.cfm-haute-gironde.fr](http://www.cfm-haute-gironde.fr)

**CFM****CFA ESTUAIRE**  
Commerce Gestion  
Management

3, chemin du Grand Verger  
33860 Reignac  
05 57 42 66 22  
apprentissage@cc-estuaire.fr  
[www.cfm-haute-gironde.fr](http://www.cfm-haute-gironde.fr)

**CFA**  
Estuaire**CRÈCHE HALTE-GARDERIE &  
RELAIS PETITE ENFANCE**

Maison de l'Enfant et  
de la Famille

15 chemin de Furet - 33820 Etauliers  
05 57 32 62 55  
rpe@cc-estuaire.fr

Pleine-Selve

Val-de-Livenne

S'-Aubin-de-Blaye

Reignac

Étauliers

Cartelègue

# les SERVICES de nos PARTENAIRES



## ASSOCIATION LARPE : L'AIDE À LA RELATION PARENT-ENFANT

Permanence à la Maison de l'Enfant  
et de la Famille  
15 Chemin de Furet - 33820 Etauliers  
**05 57 32 62 99**  
larpe@agep.asso.fr



## MISSION LOCALE HAUTE-GIRONDE

Place Gresilier  
33390 Blaye  
**05 57 42 89 75**  
accueil@mlhautegironde.org



## INSERT' SCOOT

**05 57 42 89 75**  
accueil@mlhautegironde.org



## CLLAJ DE LA HAUTE GIRONDE

**05 57 42 89 75**  
contact@mlhautegironde.com



## CAISSE D'ALLOCATIONS FAMILIALES (CAF) DE LA GIRONDE

**32 30**  
www.caf.fr



## MUTUALITÉ SOCIALE AGRICOLE (MSA)

125 Rue de l'hôpital  
33390 Blaye  
**05 57 94 08 83**  
www.msa33.fr



## FRANCE TRAVAIL

(ancien pôle emploi)  
14 Rue Adelaïde Hautval  
33390 Blaye  
**39 49**



## URSSAF SERVICE CESU

0 806 802 378



## FRANCE EMPLOI DOMICILE BORDEAUX (FEPEM)

15 bis Place des Quinconces  
33000 Bordeaux  
**09 70 51 50 50**



## VIA TRAJECTOIRE

<https://trajectoire.sante-ra.fr>



## ASSOCIATION DÉPARTEMENTALE POUR L'INFORMATION SUR LE LOGEMENT (ADIL)

Permanences à l'Espace France Services  
17 Avenue André Lafon,  
33820 Saint-Ciers-sur-Gironde  
**05 57 32 66 99**  
**05 57 10 59 43**  
franceservices-stciers@cc-estuaire.fr



## LES EPICIERS DE L'ESTUAIRE

Hôtel de ville  
32 Av. de la République  
33820 Saint-Ciers-sur-Gironde  
**07 67 42 52 79**  
lesepiciersdelestuaire@gmail.com



## WIMOOV

**05 56 33 28 69**  
haute-gironde@wimooov.org



## AMSAD HG

131 rue Marjolleau  
33920 Saint-Savin  
**06 19 65 05 54**  
letraitunion@amsad33.fr



## RÉGION NOUVELLE-AQUITAINE

14 Rue François de Sourcis  
33 077 Bordeaux Cedex  
0970 870 870



## DÉPARTEMENT DE LA GIRONDE

1 Esplanade Charles de Gaulle  
CS 71223  
33 074 Bordeaux Cedex  
05 56 99 66 99



## FRANCE RÉNOV ICARE PLATEFORME DE L'HABITAT HAUTE GIRONDE

365 avenue Boucicaut  
33240 Saint-André-de-Cubzac  
05 24 73 86 22  
icare@grand-cubzaguais.fr  
www.allo-habitat-haute-gironde.fr



## ALLO HABITAT

365 avenue Boucicaut  
33240 Saint-André-de-Cubzac  
05 57 58 67 17 ou 06 75 24 09 09



## LE SECOURS POPULAIRE

58 avenue de la république  
33820 Saint-Ciers-sur-Gironde  
05 57 32 79 55  
secourspopulaire\_saintciers@orange.fr



## LES RESTOS DU CŒUR

2 rue Saint Aulaire  
33390 Blaye  
05 57 42 84 54  
ad33.blaye@restosducoeur.org



## LES CHAMPS DU POSSIBLE

6 Bis Route de St Savin  
33820 Étauliers  
07 84 31 10 57  
contact@leschampsdupossible.ovh



## GDAR DE L'ESTUAIRE

Mairie, 87 Rue Simone Veil,  
33860 Val-de-Livenne  
07 88 10 70 61  
06 77 01 94 40  
gdar.estuaire@gmail.com



## CONTRAT LOCAL DE SANTÉ

1, place de l'église  
33 920 Saint-Christoly-de-Blaye  
melissamathe.cls@gmail.com



## MAISON DU DÉPARTEMENT DES SOLIDARITÉ (MDS)

2 Rue de la libération  
33390 Blaye  
05 57 42 02 28



## FRANCE ALZHEIMER GIRONDE

52 Rue des Treuils  
33800 Bordeaux Cedex  
06 89 42 10 92  
francealzheimer@gmail.com



## CAISSE ASSURANCE RETRAITE ET SANTÉ AU TRAVAIL (CARSTAT) 39 60

contact@carsat-aquitaine.fr



## POINT ACCUEIL ÉCOUTE SANTÉ JEUNES (PAESJ)

17 rue Saint Simon  
33390 Blaye  
06 08 00 08 60 ou 05 57 42 89 75  
accueil@mlhautegironde.org



## CENTRE MEDICO PSYCHOLOGIQUE (CMP)

Saint-André-de-Cubzac  
05 57 43 04 99  
solidarite-hautegironde@gironde.fr



## CENTRE MEDICO PSYCHOLOGIQUE (CMP)

Blaye  
05 57 42 83 34  
solidarite-hautegironde@gironde.fr



## MAISON DES ADOLESCENTS

Bordeaux  
05 56 38 48 65  
maisondesadolescents33@gmail.com



## PROTECTION MATERNELLE ET INFANTILE (PMI)

2 Avenue de la Libération  
33390 Blaye  
05 57 42 02 28  
mdsi-blaye@gironde.fr



## VICT'AID - AIDE AUX VICTIMES

05 56 01 28 69



## PALAIS DES LOUVES

70 avenue de la république  
33820 Saint-Ciers-sur-Gironde  
09 73 35 50 92  
contact@lepalaisdeslouves.org





# Démarches administratives & numériques

## ACCÈS AUX DROITS - DÉMARCHES NUMÉRIQUES



### J'ai besoin d'aide pour une démarche administrative, sur internet, pour accéder à mes droits, où me faire aider ?

La maison des services aux publics de Saint-Ciers-sur-Gironde met à votre disposition un espace France Services pour vous faire aider dans toutes vos démarches.

- **LA MAISON DES SERVICES AU PUBLIC** - page 4  
Espace France Services



### J'ai besoin d'aide pour une démarche sociale.

Différentes aides vous sont proposées selon vos besoins : une écoute, une évaluation sociale, un parcours d'accompagnement, un soutien dans vos démarches.

- **LE SERVICE ACTION SOCIALE ET INSERTION (SASI)** - page 5



### J'ai besoin d'aide pour ma pré-demande papier identité (CNI, passeport) ou pour remplir ma déclaration d'impôts, à qui puis-je m'adresser ?

Votre Espace France Services peut vous accompagner pour réaliser toutes vos démarches et déclaration en ligne.

Toutes les informations sur le site de l'état : <https://passeport.ants.gouv.fr/> ou sur [www.impots.gouv.fr](http://www.impots.gouv.fr)

- **LA MAISON DES SERVICES AU PUBLIC** - page 4  
Espace France Services

Toutes les coordonnées  
en pages 4-5 et 6-7







# Enfance Jeunesse Familie

## AIDE À LA PARENTALITÉ



### J'ai besoin de conseils et de soutien sur l'éducation de mon enfant.

Différents services peuvent répondre à votre besoin selon l'âge de vos enfants. Ils sont à votre écoute pour vous accompagner ou vous orienter. Ne pas rester seul(es) face à ses difficultés est déjà une première étape.

- **CRÈCHE HALTE-GARDERIE - RELAIS PETITE ENFANCE** - page 5
- **« LA CHRYSALIDE » ALSH & PÔLE ADO** - page 4
- **MAISON DES SERVICES AU PUBLIC** - page 4  
Espace France Services
- **PMI DE BLAYE** - page 6
- **ASSOCIATION LARPE : L'AIDE À LA RELATION PARENT-ENFANT**  
page 6

## AIDE AUX JEUNES



### J'ai moins de 25 ans et j'ai quitté le système scolaire, je cherche des aides pour rebondir et (me) sortir de cette situation.

La Mission Locale Haute Gironde peut vous venir en aide sur les différents domaines qu'elle couvre : insertion, emploi, santé, transports, logement jeunes (CLLAJ)...

- **LA MAISON DES SERVICES AU PUBLIC** - page 4  
Espace France Services
- **MISSION LOCALE HAUTE-GIRONDE - BLAYE** - page 6

Toutes les coordonnées  
en pages 4-5 et 6-7



### J'ai besoin de faire garder mon enfant, quelles solutions existent ?

Sur le territoire de la Communauté de communes de l'Estuaire, différentes solutions de mode de garde vous sont proposées suivant l'âge de votre enfant : assistantes maternelles, crèche, Accueils de Loisirs Sans Hébergement (ALSH), accueil jeune... Pour plus d'informations et de renseignements, rendez-vous au Guichet Unique Mode d'Accueil pour les 0-3ans et à l'ALSH / Pôle ADOS « la Chrysalide » pour les 3 - 17 ans.

- **GUICHET UNIQUE MODE D'ACCUEIL CRÈCHE HALTE-GARDERIE - RPE** - page 5
- **« LA CHRYSALIDE » - ALSH & PÔLE ADO** - page 4

## ACCÈS AUX DROITS



### Comment connaître mes droits en tant que parent ? Mon enfant va rentrer à l'école, comment l'inscrire, à quoi ai-je droit ?

Selon votre régime, général ou agricole, la Caisse d'Allocations Familiales (CAF) de la Gironde ou la Mutualité Sociale Agricole (MSA) peuvent vous renseigner.

- **LA MAISON DES SERVICES AU PUBLIC** - page 4  
Espace France Services
- **CAISSE D'ALLOCATIONS FAMILIALES (CAF) DE LA GIRONDE** - page 6
- **MUTUALITÉ SOCIALE AGRICOLE (MSA) - BLAYE** - page 6







# Emploi, Formation & Apprentissage

## EMPLOI

### J'ai besoin d'aide dans mes démarches de recherche d'emploi, qui peut m'aider ?

Particulier, vous recherchez un emploi sur le territoire, le service emploi de la CCE est là pour vous accompagner dans vos démarches.

Professionnel, la CCE vous aide dans vos démarches de recrutement.

- **LE SERVICE EMPLOI DE LA CCE** - page 5
- **FRANCE TRAVAIL** - page 7
- **MISSION LOCALE HAUTE-GIRONDE - BLAYE** - page 7

### Je suis jeune et je cherche un emploi saisonnier, à qui dois-je m'adresser ?

Chaque année la Communauté de communes soutient les jeunes dans la poursuite de leurs études. A partir de 17 ans, les étudiants peuvent postuler à un emploi saisonnier pour la période estivale au sein de la collectivité.

- **SERVICE EMPLOI DE LA CCE** - page 5
- **SIEGE ADMINISTRATIF DE LA CCE - SERVICE RESSOURCES HUMAINES** - page 4

## APPRENTISSAGE

### Je recherche un contrat d'apprentissage.

La CCE dispose d'un Centre de formation multimétiers (CFM) véritable plate-forme de services pour faciliter l'accès à la formation professionnelle.

Son objectif est de permettre aux entreprises, aux jeunes et adultes de la Haute Gironde de trouver, près de chez eux, une formation de qualité tournée vers l'emploi.

La Mission locale peut également vous accompagner dans vos démarches.

- **CENTRE DE FORMATION MULTIMÉTIERS DE LA HAUTE-GIRONDE** - page 5
- **MISSION LOCALE HAUTE-GIRONDE - BLAYE** - page 7



## FORMATION

### ? Je voudrais passer le BAFa, comment m'inscrire ? A quel âge ? Est-ce qu'on peut m'aider à le financer ?

Sur notre territoire, la Mission Locale, la CAF et le Service Enfance Jeunesse Famille de la CCE peuvent vous aider et vous renseigner.

- « LA CHRYSALIDE » - ALSH & PÔLE ADO - page 4
- MISSION LOCALE HAUTE-GIRONDE - BLAYE - page 7
- CAISSE D'ALLOCATIONS FAMILIALES (CAF) DE LA GIRONDE - page 7

### ? Je souhaite me reconvertir, je recherche une formation et/ou une solution de financement.

Vous recherchez une formation, vous souhaitez entreprendre une démarche de reconversion, le service emploi de la CCE est présent pour vous accompagner.

- SERVICE EMPLOI DE LA CCE - page 5

Toutes les coordonnées  
en pages 4-5 et 6-7

[www.cc-estuaire.fr](http://www.cc-estuaire.fr)  
rubrique entreprendre



[cfm-haute-gironde.fr](http://cfm-haute-gironde.fr)



# Développement économique

## AIDE A LA CREATION D'ENTREPRISE

### ? J'ai un projet de création d'entreprise, qui peut m'aider ?

Soucieux de voir votre projet de création d'entreprise aboutir dans les bonnes conditions, le service de développement économique de la Communauté de communes de l'Estuaire vous propose un accompagnement en quatre temps :

- Un accompagnement individuel
- Un accompagnement collectif
- Des ateliers thématiques et formations
- Une mise en relation avec l'ensemble de nos partenaires

● **L'AGORA, ESPACE DES ENTREPRENEURS** - page 5



## AIDE AU DEVELOPPEMENT, À L'IMPLANTATION

### ? Je recherche un espace de coworking proche de mon logement.

L'espace de coworking de l'Agora offre un environnement de travail chaleureux qui permet à chacun de développer son activité et sa créativité dans une ambiance détendue et amicale.

### ? Je recherche un local ou un terrain pour mon entreprise, qui peut m'accompagner ?

Le Parc Gironde Synergies c'est à la fois deux parcs dédiés à la vente et un éco-parc dédié à la location d'espaces de travail.

● **L'AGORA, ESPACE DES ENTREPRENEURS** - page 5

Toutes les coordonnées  
en pages 4-5 et 6-7





[www.agora-hautegironde.fr](http://www.agora-hautegironde.fr)





# Transport & Mobilités

## TRANSPORT

### ? Comment peut-on se déplacer sur la CCE ?

#### Transport régional, réseau de bus

La Région met à disposition un certain nombre de lignes de bus pour sillonner le territoire, plus d'info sur :

<https://transports.nouvelle-aquitaine.fr>

#### Axe autoroutier et aire de covoiturage gratuite

L'axe de l'autoroute A10 vous propose un échangeur sortie N°38 à hauteur de Saint-Aubin-de-Blaye et une aire de covoiturage gratuite. Des solutions facilitantes existent permettant d'accéder à des réductions tarifaires sur l'autoroute A10 si vous êtes résident ou travaillez sur le territoire de la CCE.

<https://uly.vinci-autoroutes.com/boutique/01-ambares-et-lagrave/>

## MOBILITE

### ? Mon véhicule est en panne et je n'ai pas les moyens de le faire réparer, à qui puis-je m'adresser ?

Selon votre situation, vous pouvez être aidé pour supporter vos frais de réparation de véhicule. Pour cela, vous devez prendre rdv avec un travailleur social pour être accompagné à trouver des solutions. L'association Wimoov peut également vous accompagner dans vos difficultés de mobilité : diagnostic mobilité, formations, aides financières...

- **LE SERVICE ACTION SOCIALE ET INSERTION (SASI)** - page 5
- **WIMOOV** - page 6
- **MAISON DU DÉPARTEMENT DES SOLIDARITÉS (MDS)** - page 7

### ? Je n'ai plus de véhicule et souhaite être aidé(e) pour mes déplacements.

L'association Wimoov peut m'accompagner dans mes difficultés concernant la mobilité.

- **WIMOOV** - page 6
- **INSERT' SCOOT** - page 6

Toutes les coordonnées  
en pages 4-5 et 6-7



## Je voudrais passer le permis, est-ce qu'on peut m'aider à le financer ?

Rapprochez-vous de la Mission Locale ou d'associations d'aide à la Mobilité telles que Wimoov. Elles vous aiguilleront et vous permettront de savoir si une aide peut être obtenue ou pas.

- **WIMOOV** - page 4
- **MISSION LOCALE HAUTE-GIRONDE - BLAYE** - page 6

### TRANSPORT VERS LE SOIN



## J'ai des rendez-vous médicaux importants et je n'ai pas de solution pour m'y rendre, à qui m'adresser ?

Le Réseau Santé Social de la Haute Gironde permet de bénéficier de transport vers le soin. Pour en faire la demande, vous pouvez contacter un travailleur social selon votre situation :

- **LE SERVICE ACTION SOCIALE ET INSERTION (SASI)** - (si pas d'enfants à charge) - page 5
- **MAISON DU DÉPARTEMENT DES SOLIDARITÉS (MDS)** - (si enfants à charge) - page 7
- **MUTUALITÉ SOCIALE AGRICOLE (MSA) - BLAYE** - (si exploitant agricole) - page 6

L'offre de transport à la demande peut répondre à votre situation si vous répondez aux critères d'accès. Cette prestation est proposée par la Région Nouvelle Aquitaine en partenariat avec la Communauté de communes de l'Estuaire. Un véhicule vient vous chercher à votre domicile et vous permet de rejoindre soit directement votre lieu de rdv, soit les services de proximité locaux, les gares, les arrêts de car du réseau.

Une inscription au service est nécessaire.

<https://transports.nouvelle-aquitaine.fr/transport-la-demande>



## Le Transport à la Demande

sur la Communauté de communes de l'Estuaire





# Séniors

## ACCES AUX DROITS

### Je pars à la retraite prochainement qui peut m'aider à faire le dossier ?

Votre caisse de retraite peut vous apporter des réponses en reprenant votre dossier avec vous.

- **LA MAISON DES SERVICES AU PUBLIC** - page 4  
Espace France Services
- **CAISSE ASSURANCE RETRAITE ET SANTÉ AU TRAVAIL (CARSAT)** - page 6
- **MUTUALITÉ SOCIALE AGRICOLE (MSA) - BLAYE** - (si exploitant agricole) - page 6

### Je souhaite remplir un dossier d'Allocation Personnalisée d'Autonomie (APA), qui peut m'aider ?

Le service du Département peut aider les personnes âgées dépendante via l'APA dont le dossier est à télécharger auprès du Conseil départemental de la Gironde. Vous pouvez solliciter l'aide du CIAS pour vous aider à le compléter en ligne ou en version papier.

- **LA MAISON DES SERVICES AU PUBLIC** - page 5  
Espace France Services
- **MUTUALITÉ SOCIALE AGRICOLE (MSA) - BLAYE** - (si exploitant agricole) - page 6

## PERTE D'AUTONOMIE

### Je suis retraité(e) depuis peu, j'aimerais avoir une aide-ménagère, et je dispose de chèques prépayés, où dois -je m'adresser ?

En fonction de vos ressources, de votre âge et de votre perte d'autonomie, votre caisse de retraite principale peut participer au financement de votre plan d'accompagnement. Contacter Estuaire Services à Domicile pour vos 1<sup>ères</sup> démarches pour vous faciliter les démarches.

- **ESTUAIRE SERVICE À DOMICILE (ESAD)** - page 4





## J'emploie une personne à mon domicile en direct, comment la rémunérer ?

L'espace France services peut vous aider à effectuer vos premières commandes et déclarations en ligne de chèques Emploi-Service (CESU).

- **LA MAISON DES SERVICES AU PUBLIC** - page 4  
Espace France Services
- **URSSAF SERVICE CESU** - page 6
- **FRANCE EMPLOI DOMICILE BORDEAUX (FEPÉM)** - page 6

### LIEU DE VIE



## J'ai plus de 60 ans et souhaite vivre à la Résidence Autonomie, comment faire ?

Si vous êtes autonome dans votre quotidien et que vous cherchez un logement adapté vous pouvez être aidé à la Résidence Autonomie Lucien Boutrit.

- **RÉSIDENCE AUTONOMIE LUCIEN BOUTRIT** - page 4



## Mes parents sont en difficulté au domicile, ils ne peuvent plus rester seuls, qui peut m'aider ?

Vous pouvez être aidé par le service d'aide à domicile de l'estuaire (ESAD) pour la prise en charge de vos parents à domicile.

- **ESTUAIRE SERVICE À DOMICILE (ESAD)** - page 4
- **DÉPARTEMENT DE LA GIRONDE** - page 7
- **VIA TRAJECTOIRE** - page 6



## Mon parent a des troubles importants, il ne peut plus rester à la maison seul, qui peut m'accompagner pour une demande d'Ehpad ?

Pour être accompagné dans vos démarches, vous pouvez contacter l'espace France Services. Vous pouvez également vous tourner vers l'annuaire national des maisons de retraites Via trajectoire : portail d'orientation, de recherche et d'inscription en maison de retraite.

- **ESTUAIRE SERVICE À DOMICILE (ESAD)** - page 4
- **VIA TRAJECTOIRE** - page 6

Toutes les coordonnées  
en pages 4-5 et 6-7



## Mon parent ne peut plus rester seul au domicile et nous souhaitons installer une télésurveillance, à qui s'adresser ?

Pour être accompagné dans vos démarches, vous pouvez contacter le Service à Domicile :

- **ESTUAIRE SERVICE À DOMICILE (ESAD)** - page 4

### AIDE A DOMICILE



## Je sors de l'hôpital, je suis immobilisé(e), j'ai besoin d'aide pour préparer mes repas, ou j'ai besoin d'une aide pour me faire livrer mes repas à domicile, qui peut m'aider ?

Je suis dans l'incapacité temporaire ou définitive pour préparer mes repas lors de mon retour à la maison.

Une aide à domicile peut prendre le relais concernant la préparation, le service, le nettoyage et l'accompagnement aux courses.

- **ESTUAIRE SERVICE À DOMICILE (ESAD)** - page 4



## Mon parent est adulte handicapé, qui peut l'aider, à qui je peux formuler une demande, à quoi ai-je droit ?

Vous pouvez formuler votre demande à la Maison Départementale des Personnes Handicapées (MDPH) directement via leur site:

<https://mdphenligne.cnsa.fr/>

Cependant, le service d'aide et d'accompagnement peut effectuer une première évaluation et vous guider vers le dispositif le plus adapté à votre situation.

- **LA MAISON DES SERVICES AU PUBLIC** - page 4
- **MAISON DÉPARTEMENTALE DES PERSONNES HANDICAPÉES** - page 7

## Mon parent n'arrive plus à gérer ses formalités, faire ses choix, j'aimerais me renseigner sur les mesures de protection judiciaire, à qui puis-je m'adresser ?

Vous pouvez venir retirer de la documentation au sein de la Maison des Services au Public ou rencontrer un juriste pour répondre à vos questions.

<https://www.service-public.fr/particuliers/vosdroits/N155>

- LA MAISON DES SERVICES AU PUBLIC - page 4
- LE SERVICE ACTION SOCIALE ET INSERTION (SASI) - page 5

## Je suis aidant au quotidien de mon conjoint atteint de la maladie d'Alzheimer qui peut m'aider ? Où trouver du répit ?

Être aidant d'un proche atteint de la maladie d'Alzheimer est une responsabilité exigeante qui peut nécessiter soutien et répit ; heureusement, il existe des ressources et des dispositifs pour vous accompagner et alléger votre quotidien.

- FRANCE ALZHEIMER GIRONDE - page 7
- AMSAD HG - page 7





# Santé

## SANTÉ ACCOMPAGNEMENT



### J'ai besoin de conseils sur la santé de mon enfant de moins de 6 ans ?

Les services de la PMI (Protection maternelle infantile) peuvent vous répondre lors de rendez-vous ou de consultations pédiatriques sur Saint-Ciers-sur-Gironde ou sur Etauliers.

- **PROTECTION MATERNELLE INFANTILE - PMI DE BLAYE** - page 7



### J'ai besoin d'un psychologue pour mon enfant ou mon adolescent en difficulté.

Un psychologue accueille, écoute et oriente les jeunes au sein des antennes de la Mission Locale Haute Gironde en fonction des difficultés rencontrées. L'accueil est anonyme, gratuit et confidentiel.

- **CENTRE MÉDICO PSYCHOLOGIQUE (CMP) SAINT-ANDRÉ-DE-CUBZAC** - page 7
- **POINT ACCUEIL ÉCOUTE SANTÉ JEUNES (PAESJ)** - page 7
- **CENTRE MÉDICO PSYCHOLOGIQUE (CMP) BLAYE** - page 7
- **MAISON DES ADOLESCENTS BORDEAUX** - page 7

## ACCES AUX SOINS



### Je cherche un professionnel médical (médecin, spécialiste, infirmière) qui peut me renseigner ?

Un annuaire des différents professionnels de santé est disponible sur le site du Contrat Local de Santé (CLS) de la Haute Gironde : [www.clshautegironde.fr](http://www.clshautegironde.fr)

- **RÉSEAU SANTÉ SOCIAL DE LA HAUTE-GIRONDE** - page 7

Toutes les coordonnées  
en pages 4-5 et 6-7



## J'ai des problèmes de santé mais je n'ai pas de médecin, ni de carte vitale pour consulter. Qui peut me recevoir ?

La permanence d'accès aux soins (PASS) permet d'offrir aux personnes vulnérables un dispositif d'accueil, d'information, de prévention, d'orientation et de soins, avec une prise en charge simultanée, si besoin, des aspects sanitaires et sociaux.

- **LE SERVICE ACTION SOCIALE ET INSERTION (SASI)** - (si pas d'enfants à charge) - page 5
- **MAISON DU DÉPARTEMENT DES SOLIDARITÉS (MDS)** - (si enfants à charge) - page 7
- **MUTUALITÉ SOCIALE AGRICOLE (MSA) - BLAYE** - (si exploitant agricole) - page 6
- **PERMANENCE D'ACCÈS AUX SOINS (PASS) CENTRE HOSPITALIER DE BLAYE** - page 7

### SANTÉ MENTALE



## Je me sens acculé(e) par les difficultés, je suis déprimé(e), je m'isole. Ma santé mentale et physique s'en trouvent fragilisées, à qui m'adresser ?

J'ai besoin de parler de mes difficultés, je peux trouver un soutien auprès des travailleurs sociaux, selon ma situation :

- **LE SERVICE ACTION SOCIALE ET INSERTION (SASI)** - (si pas d'enfants à charge) - page 5
- **MAISON DU DÉPARTEMENT DES SOLIDARITÉS (MDS)** - (si enfants à charge) - page 7
- **MUTUALITÉ SOCIALE AGRICOLE (MSA) - BLAYE** - (si exploitant agricole) - page 6



## Je me sens très mal, j'ai des idées suicidaires ou un proche à besoin d'aide, à qui puis-je m'adresser ?

Les professionnels de la ligne **3114** pourront vous apporter une écoute et vous aider à explorer des options et à trouver l'aide disponible qui correspond le mieux à votre situation et à vos besoins. Il peut s'agir, entre autres, d'une ligne d'écoute, d'un lieu de consultation près de chez vous ou encore d'un centre d'accueil et de crise.

- **LE SERVICE ACTION SOCIALE ET INSERTION (SASI)** - (si pas d'enfants à charge) - page 5
- **SOUFFRANCE PRÉVENTION SUICIDE AU 31 14** - page 7
- **MAISON DU DÉPARTEMENT DES SOLIDARITÉS (MDS)** - (si enfants à charge) - page 7
- **MUTUALITÉ SOCIALE AGRICOLE (MSA) - BLAYE** - (si exploitant agricole) - page 6



### Comment savoir si je suis victime de VIF ?

Un outil très simple permet de comprendre où l'on se situe par rapport aux violences intra-familiales : **Le violentomètre**



### À qui m'adresser si je suis victime de VIF ?

Des dispositifs locaux d'aide aux victimes, comme l'Association Vict'Aid, le Centre Hospitalier de Blaye ou l'Unité Médico-judiciaire de proximité peuvent vous aider. Il existe également des dispositifs d'écoute nationaux; en cas d'urgence :

VIOLENCES FEMMES INFO  
**APPELEZ LE**  
**3919\***  
\* Appel anonyme et gratuit



● **LE SERVICE ACTION SOCIALE ET INSERTION (SASI)** - page 5

● **VICT'AID - AIDE AUX VICTIMES** - page 7

● **CENTRE HOSPITALIER DE BLAYE**  
05 57 33 40 27

● **UMJP - UAPED // UNITÉ MÉDICO-JUDICIAIRE DE PROXIMITÉ**  
05 57 55 15 31

● **PALAIS DES LOUVES** - page 7



### Comment être accompagné (e) quand on est victime de VIF ?

Vous pouvez bénéficier d'un **accompagnement gratuit global** :

- Accompagnement psychologique -> Forfait de 600 euros pris en charge
- Hébergement d'urgence ou logement d'urgence : nuits d'hôtels prises en charge, logement d'urgence.
- Aide dans toute démarche sociale et juridique.
- Accompagnement vers l'emploi.

● **LE SERVICE ACTION SOCIALE ET INSERTION (SASI)** - page 5

Vous pouvez bénéficier d'une aide d'urgence pour vous protéger (permettant à la victime de s'éloigner physiquement de l'auteur des violences et faire face aux dépenses immédiates en attendant des solutions durables).

● **CAISSE D'ALLOCATIONS FAMILIALES (CAF) DE LA GIRONDE** - page 6

● **MUTUALITÉ SOCIALE AGRICOLE (MSA) - BLAYE** - page 6

# LE VIOLENTOMETRE

Respecta les décisions et tes goûts

Accepte tes ami·e·s et ta famille

A confiance en toi

Est content quand tu te sens épanoui

S'assure de ton accord que vous faites ensemble

T'ignore des jours quand il est en colère

Te fait du chantage si tu refuses de faire quelque chose

Robaisse tes opinions et tes projets

Se moque de toi en public

Te manipule

Est jaloux en permanence

Contrôle tes sorties, habits, maquillage

Pouille tes textos, mails, applis

Insiste pour que tu envoies des photos intimes

T'isole de ta famille et de tes ami·e·s

Te traite de folle quand tu lui fais des reproches

"Pète les plombs" lorsque quelque chose lui déplaît

Te pousse, te tire, te giflé, te secoue, te frappe

Menace de se suicider à cause de toi

Te touche les parties intimes sans ton consentement

Menace de diffuser des photos intimes de toi

T'oblige à regarder des films pornos

T'oblige à avoir des relations sexuelles

## PROFITE

Relation est saine quand il...

## VIGILANCE. DIS STOP!

il y a de la violence quand il...

## PROTÈGE-TOI. DEMANDE DE L'AIDE

Tu es en danger quand il...

# LES VIOLENCES FAITES AUX JEUNES FEMMES

# VIOLENTOMETRE

...est explicite à un moment donné pour une situation précise.  
...à te justifier ou subir des pressions.

Contrat Local Santé  
Nièvre-Gironde

VIOLENCES FEMMES INFO  
**APPELEZ LE 3919**  
\* Appel anonyme et gratuit

Tous ces outils sont téléchargeable sur le site de la CCE.





## LOGEMENT

### Je n'ai pas de domicile stable, j'ai besoin de recevoir mon courrier, j'ai besoin d'un justificatif de domicile, où puis je être domicilié ?

Le Centre intercommunal d'action sociale propose un service de domiciliation pour toutes personnes ayant un lien avec le territoire de la CCE. Il permet de recevoir son courrier au sein du Service Action Sociale Insertion (SASI) et d'avoir un justificatif de domiciliation. Pour faire une demande, vous pouvez prendre rendez-vous avec le SASI.

● **LE SERVICE ACTION SOCIALE ET INSERTION (SASI)** - page 5

### Je me retrouve à la rue vers qui me tourner ?

Si je suis sans solution d'hébergement, je peux contacter le 115 numéro d'urgence sociale gratuit où l'on pourra m'orienter vers des solutions d'hébergement d'urgence. Je peux également contacter le SASI qui pourra me remettre la liste des solutions d'hébergements, de gîtes, d'hôtels et de campings.

Je peux également prendre rdv avec un travailleur social pour être accompagné à trouver des solutions.

● **LE SERVICE ACTION SOCIALE ET INSERTION (SASI)** - page 5

● **MAISON DU DÉPARTEMENT DES SOLIDARITÉS (MDSI)** - page 7

● **MUTUALITÉ SOCIALE AGRICOLE (MSA) - BLAYE** - page 6

### Je cherche un logement social, qui peut m'aider dans ma démarche ?

La demande de logement social se réalise en ligne sur le site :

[www.demande-logement-social.gouv.fr](http://www.demande-logement-social.gouv.fr).

Si vous souhaitez être guidé dans la démarche en ligne, vous pouvez contacter la Maison des services au Public à Saint-Ciers-sur-Gironde.

● **LA MAISON DES SERVICES AU PUBLIC** - page 4  
Espace France Services

● **CLLAJ DE LA HAUTE GIRONDE** - page 6

## CHARGE FINANCIERE



### Je n'arrive plus à payer mon loyer, ai-je droit à des aides, à qui m'adresser ?

Si vous rencontrez des difficultés pour payer votre loyer ou vos prêts d'accession à la propriété, vous pouvez vous adresser à un travailleur social.



### Je n'arrive plus à payer mes factures (électricité, eau, assurances...), qui peut m'aider ?:

Si vous rencontrez des difficultés pour payer vos factures, plusieurs organismes peuvent vous aider. Les travailleurs sociaux peuvent vous accompagner, selon votre situation :

- **LE SERVICE ACTION SOCIALE ET INSERTION (SASI)** - page 5
- **MAISON DU DÉPARTEMENT DES SOLIDARITÉS (MDSI)** - page 7
- **CLLAJ DE LA HAUTE GIRONDE** - page 6

## TRAVAUX



### Je souhaite faire des travaux de rénovation énergétique mais je ne connais pas la démarche, ni les aides auxquelles je peux prétendre ?

Afin d'avoir un accompagnement global, technique, administratif et financier, vous pouvez contacter l'Espace Conseil France Rénov avant de commencer les travaux.

- **ALLO HABITAT** - page 7



### Je suis locataire, je subis du mal logement, que dois-je faire ?

Il existe un protocole « Mal logement en Gironde » qui vise à renforcer, faciliter et améliorer le repérage et le signalement des situations de mal logement (pouvant présenter des risques pour la sécurité physique et la santé des occupants).

Vous êtes ou vous connaissez quelqu'un en situation de mal logement, contactez :

- **ALLO HABITAT** - page 7

## LITIGE



### J'ai un problème de voisinage, vers qui puis-je me tourner ?

N'hésitez pas à vous rapprocher de votre mairie pour résoudre votre litige. Vous pouvez également rencontrer gratuitement un conciliateur de justice ou un avocat, lors des permanences dédiées à l'Espace France Service.

- **LA MAISON DES SERVICES AU PUBLIC** - page 4  
Espace France Services

## PRECARITE

### Je n'ai plus rien à manger, mon frigo est vide et je n'ai plus d'argent pour finir la fin du mois, à qui puis je m'adresser ?

Pour bénéficier d'une aide alimentaire, vous pouvez vous adresser aux associations et dispositifs suivants :

- **LE SERVICE ACTION SOCIALE ET INSERTION (SASI)** - page 5
- **MAISON DU DÉPARTEMENT DES SOLIDARITÉS (MDSI)** - page 7
- **MUTUALITÉ SOCIALE AGRICOLE (MSA) - BLAYE** - page 6
- **LES RESTOS DU COEUR - BLAYE** - page 7
- **LE SECOURS POPULAIRE** - page 7
- **LES ÉPICIERS DE L'ESTUAIRE** - page 7

### J'ai besoin de m'habiller, ou d'habiller mes enfants, d'équiper ma maison et je n'ai pas les moyens financiers, qui peut m'aider ?

Il existe des boutiques solidaires : n'hésitez pas à vous renseigner auprès du Secours Populaire et de Blaye Canton Solidarité

- **LE SERVICE ACTION SOCIALE ET INSERTION (SASI)** - page 5
- **MAISON DU DÉPARTEMENT DES SOLIDARITÉS (MDSI)** - page 7
- **MUTUALITÉ SOCIALE AGRICOLE (MSA) - BLAYE** - page 6
- **CAISSE D'ALLOCATIONS FAMILIALES (CAF) DE LA GIRONDE** - page 6
- **LE SECOURS POPULAIRE** - page 7
- **BLAYE SOLIDAIRE** - page 7

## Je viens de perdre mon emploi et n'ai plus de ressources, ai-je droit au chômage ? Au Revenu de Solidarité Active (RSA) ?



Pour connaître vos droits chômage, vous pouvez contacter France Travail : <https://www.francetravail.fr>. Pour connaître vos droit RSA pour pouvez faire une simulation sur le site <https://www.caf.fr> ou <https://www.msa.fr>  
Pour être guidé dans les démarches en ligne, vous pouvez vous adresser à :

- **SERVICE EMPLOI DE LA CCE** - page 5
- **LE SERVICE ACTION SOCIALE ET INSERTION (SASI)** - page 5

## Je travaille à mi-temps, à temps partiel, ou en saison, ai-je droit à la prime d'activité ? au RSA saisonnier ?



Vous pouvez faire une simulation ou une demande en ligne sur le site de la CAF ou de la MSA : [www.caf.fr](http://www.caf.fr) ou [www.msa.fr](http://www.msa.fr)  
Pour être guidé dans les démarches, vous pouvez vous adresser à :

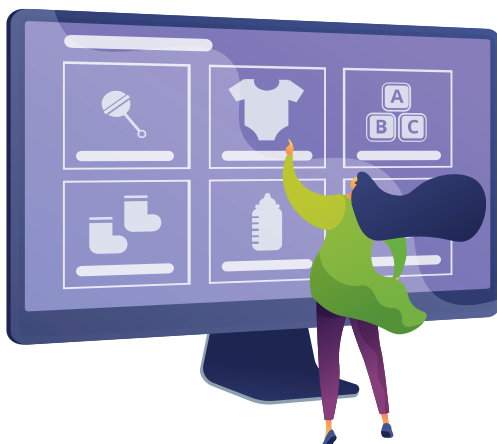
- **LA MAISON DES SERVICES AU PUBLIC** - page 4
- **SERVICE EMPLOI DE LA CCE** - page 5
- **MAISON DU DÉPARTEMENT DES SOLIDARITÉS (MDSI)** - page 7
- **MUTUALITÉ SOCIALE AGRICOLE (MSA) - BLAYE** - page 6

## J'ai des dettes, je suis à découvert, je suis en situation de surendettement, qui peut m'accompagner ?



Je peux être aidé par l'association Famille en Gironde.

- **FAMILLE EN GIRONDE** - page 7





## Je souhaite sortir de l'isolement et rencontrer des personnes, à qui m'adresser ?

Le Service Action Sociale et Insertion (SASI) se tient à votre disposition pour vous proposer des activités ou des sorties. Les espaces de vie sociale tels que les associations du GDAR de l'Estuaire ou Les Champs du Possible sont aussi là pour vous proposer des actions de lien social.

- **LE SERVICE ACTION SOCIALE ET INSERTION (SASI)** - page 5
- **GDAR DE L'ESTUAIRE** - page 7
- **LES CHAMPS DU POSSIBLE** - page 7



## J'ai du temps libre et je souhaite être utile, comment devenir bénévole ?

Si vous savez auprès de quelle association vous souhaitez-vous investir, vous pouvez vous adresser directement à elle.

Si vous n'avez pas de projet défini mais que vous souhaitez être utile auprès des habitants fragiles, contactez le SASI qui vous proposera une mission en fonction de vos attentes et des besoins.

- **LE SERVICE ACTION SOCIALE ET INSERTION (SASI)** - page 5



## Je suis épuisée par la prise en charge au quotidien de mon conjoint, de mon parent.

Vous avez besoin de relais dans le quotidien ou d'un temps de garde adapté, ponctuel. Différentes modalités d'accompagnement sont possibles pour vous soutenir.

- **ESTUAIRE SERVICE À DOMICILE (ESAD)** - page 4
- **AMSAD HAUTE GIRONDE** - page 7







## CONTACT

Communauté de communes  
de l'Estuaire

38 avenue de la République  
33820 Braud-et-Saint-Louis

Tél. : 05 57 42 61 99  
[contact@cc-estuaire.fr](mailto:contact@cc-estuaire.fr)

Tenez-vous informé de  
l'évolution de votre guide  
en vous rendant sur le site  
de votre CCE !

[www.cc-estuaire.fr](http://www.cc-estuaire.fr)

